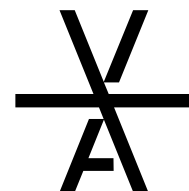


Villa Albertine



ATL BOS CHI DC HOU LA MIA NYC NOLA SF

La Fondation Bettencourt Schueller, mécène fondateur de la Villa Albertine pour les résidences métiers d'art et design



Siège de la Villa Albertine,
Payne Whitney Mansion,
972 Fifth Avenue, New York

Dès le mois de novembre 2021, la Villa Albertine, 4^{ème} Villa de la France à l'étranger, se déploiera dans dix villes des États-Unis et accueillera 80 résidents pour sa saison inaugurale, jusqu'en décembre 2022.

Cette institution renouvelle le concept de résidence avec une vision contemporaine qui intègre les spécificités du pays, au-delà du modèle d'une seule villa dans une seule ville, et affiche la volonté de créer une nouvelle communauté au service des arts et des idées. Un projet innovant et adapté aux besoins des créateurs à travers la mise en réseau de résidences sur mesure.

Dans le cadre de la Villa, une attention est portée à l'accès au marché américain pour les artistes et les artisans d'art ; dans une démarche qui prolonge celle de la Fondation Bettencourt Schueller, engagée depuis plus de 20 ans en faveur des métiers d'art.

La Fondation a ainsi choisi d'accompagner la Villa Albertine jusqu'en 2026 en soutenant les résidences métiers d'art et design. Ce partenariat ambitieux participe au rayonnement du secteur à l'international en renforçant très concrètement la visibilité de la création et de l'excellence française aux États-Unis. Il s'agit par ailleurs de multiplier les synergies – culturelles, créatives et économiques – en tissant des liens avec les grandes écoles et institutions du pays, et en permettant aux artisans d'art de rencontrer les grands acteurs du marché américain, l'un des plus influents au monde.

Trois premiers résidents métiers d'art et design



Steven Leprizé

Artisan Inventeur

En résidence à New York

Partenaires : Fondation Bettencourt Schueller, WantedDesign

Steven Leprizé est ébéniste créateur, initié très jeune à de nombreuses techniques de fabrication puis formé à l'école Boule où il enseigne depuis 2011. En 2009, il a fondé ARCA ébénisterie, un atelier reconnu pour ses innovations autour du bois et de nombreux autres matériaux et innovations. Dans cette dynamique, il est notamment reconnu pour le développement d'une technologie de bois élastique, le WooWood, pour laquelle il a été lauréat Talents d'exception du Prix Liliane Bettencourt pour l'intelligence de la main[®], en 2017. Entre tradition, innovation et curiosité son projet américain aspire à étendre sa pratique et faire connaître ce savoir-faire auprès des ateliers, fabricants, galeristes et chercheurs spécialisés. En résidence à Brooklyn, à Industry City, il travaillera sur dessins et maquettes, mais surtout veut s'inscrire au cœur de la création du design et des métiers d'art et ainsi trouver des débouchés nouveaux à ces inventions.

© Thierry Caron



Robin Bourgeois

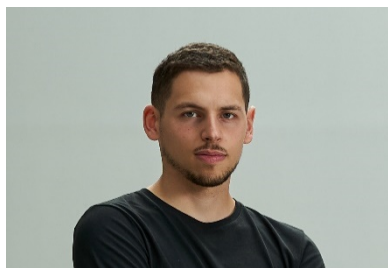
Designer industriel et mobilier

En résidence à New York

Partenaires : Fondation Bettencourt Schueller, École des Arts Décoratifs, WantedDesign

Designer industriel et mobilier basé à Paris, Robin Bourgeois est lauréat du 1^{er} prix du Concours Cinna - Révélateur de Talents. Il s'intéresse aux objets du quotidien et aux artefacts du passé, dont les usages et les formes parfois caduques l'inspirent non pour exhumer des formes oubliées, mais plutôt pour les réengager dans notre époque. Le projet prend pour point de départ l'histoire de Sunset Park, où est implanté Industry City, et entend réfléchir à des objets issus de cette exploration. Il s'agit entre autres de réexaminer les liens entre les habitants, l'histoire et la culture du lieu. À partir de ces recherches et de ces échanges, Robin Bourgeois désire concevoir des objets qui pourront s'appuyer sur des éléments oubliés de la culture locale, et/ou mettre en lumière certains aspects de la vie quotidienne de Sunset Park.

© Noémie Pilo



© Nicolas Brulez

Dimitry Hlinka

Designer

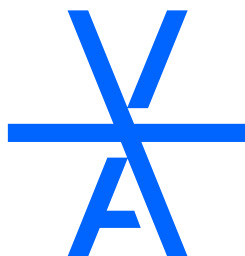
En résidence à Miami

Partenaires : Fondation Bettencourt Schueller, Mobilier National

Dimitry Hlinka a étudié l'ébénisterie ainsi que la marqueterie avant d'intégrer une formation en design. Il a reçu le Prix Liliane Bettencourt pour l'intelligence de la main® en 2020, dans la catégorie « Dialogues », pour une œuvre créée en collaboration avec l'artisan Nicolas Pinon. Sa résidence à Miami s'orientera autour du recyclage et de l'éco-conception, à travers l'étude du vivant. Dimitry Hlinka s'intéressera plus spécifiquement à la graine comme symbole des enjeux climatiques et alimentaires : comment son mode de culture témoigne de nos modes de vie ? L'identification de matières premières et des interviews avec des acteurs locaux permettront de nourrir une phase de tests et de prototypage.

La Villa Albertine et le mécénat de la Fondation Bettencourt Schueller quelques en chiffres

- 30 accompagnements métiers d'art et design sur 5 ans
- 2 résidences rebonds par an, en lien avec la Villa Kujoyama et d'autres Villas
- 788 800 € de soutien de 2021 à 2026



À propos de la Villa Albertine

La Villa Albertine est une institution culturelle en réseau, entre la France et les États-Unis, au service des arts et des idées.

Présente sur l'ensemble des États-Unis, animée par une équipe de 80 personnes réparties dans dix grandes villes (Atlanta, Boston, Chicago, Houston, Los Angeles, Miami, New York, Nouvelle-Orléans, San Francisco, Washington DC), la Villa Albertine propose un programme annuel de soixante résidences sur mesure, d'une durée d'un à trois mois, destiné à des créateurs (toutes disciplines), des penseurs mais aussi certains professionnels du monde culturel (directeurs de musée notamment).

La Villa Albertine développe également une quinzaine de programmes professionnels, couvrant les principaux champs de la culture et des industries créatives, et partagera un grand nombre de ressources professionnelles (cartographies, rapports, analyses).

La Villa Albertine crée aussi un média en ligne pour découvrir des figures inspirantes, explorer des territoires méconnus, documenter des tendances émergentes et partager des créations originales.

Festivals, évènements ponctuels et cycles réguliers compléteront ce dispositif global et modulable d'accompagnement des acteurs culturels français.

La Villa Albertine est un projet du ministère de l'Europe et des Affaires étrangères, avec le soutien du ministère de la Culture. À leurs côtés, plusieurs partenaires jouent un rôle fondateur : la Fondation FACE, l'Institut Français, la Fondation Bettencourt Schueller, la Fondation Art Explora, la French American Cultural Society (FACS).

Site web : villa-albertine.org

Instagram: [@villa.albertine](https://www.instagram.com/villa.albertine)



Fondation
Bettencourt
Schueller

Reconnue d'utilité publique depuis 1987

À propos de la Fondation Bettencourt Schueller

La Fondation Bettencourt Schueller s'applique à incarner la volonté d'une famille, animée par l'esprit d'entreprendre, de révéler les talents et de les aider à aller plus loin, dans trois domaines qui contribuent concrètement au bien commun : les sciences de la vie, les arts et la solidarité.

Partager la noblesse des métiers d'art français, accompagner les artisans d'art dans leur recherche d'excellence, les aider à développer leurs ateliers en favorisant leur accès aux marchés internationaux... Dès 1999, la Fondation s'est engagée dans cette mission fondatrice qu'elle enrichit inlassablement de nouveaux projets.

Créé en 1999, le Prix Liliane Bettencourt pour l'intelligence de la main[®] s'est déployé pour distinguer les grandes trajectoires des métiers d'art ; l'excellence d'un savoir-faire (via la récompense Talents d'exception), les synergies entre les disciplines (Dialogues), l'engagement collectif (Parcours). Il constitue aujourd'hui un label d'excellence qui participe au rayonnement du secteur et à l'émergence de nouveaux talents ; une communauté de 119 lauréats représentant plus de 50 disciplines différentes.

Parallèlement à ce Prix, la Fondation a noué et développé des partenariats, dans la durée, avec des écoles et des institutions qui partagent les mêmes valeurs : l'INMA, les Arts Décoratifs, le Palais de Tokyo, l'École Camondo, l'École des Arts Décoratifs, l'Opéra de Paris, le Campus Versailles et bien d'autres encore...

En 2014, la Fondation Bettencourt Schueller a renforcé son soutien aux métiers d'art français en leur permettant de rayonner bien au-delà de l'hexagone. Elle est alors devenue le mécène de la Villa Kujoyama, résidence d'artistes au Japon, qui accueille depuis des artisans d'art au sein de son programme. En 2021, elle devient mécène fondateur de la Villa Albertine.